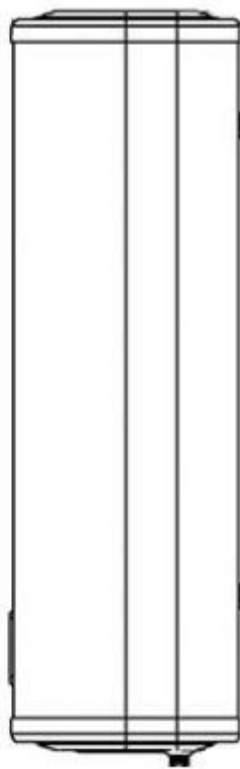
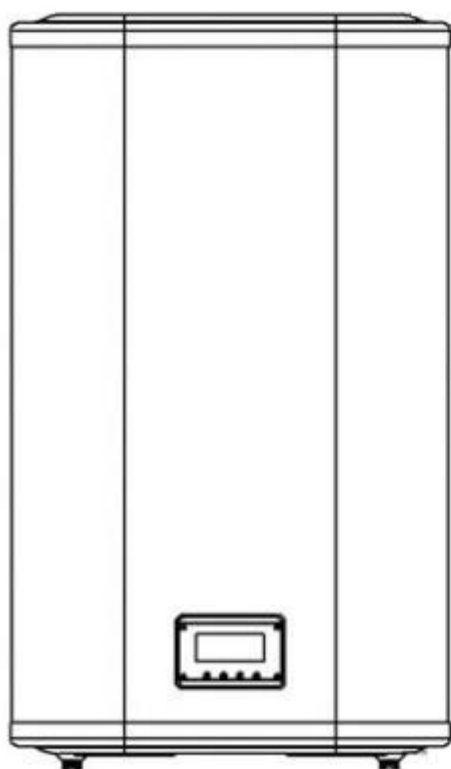


FALCON EH Flat Design

Elektromos vízmelegítő



50 liter

80 liter

100 liter

**Vízszintes/függőleges
elhelyezésre**

LEOV
C O M P A N Y

A vízmelegítő felszerelése, illetve üzembe helyezése előtt kérjük, figyelmesen olvassa el a szerelési és használati útmutatót

Szerelési és használati utasítás

- **Köszönjük bizalmát, hogy a mi termékünket, a FLAT vízmelegítőt választotta.** FALCON EH Flat elektromos vízmelegítő egy új design, ami méretei miatt szűkebb helyekre is felszerelhető. A tartálytest hegesztési minőségére, rozsdásodására a gyártó, a termék megvásárlásától számított 3 év, míg az elektronikus komponensekre 1 év garanciát biztosít. 20 éves tapasztalattal rendelkezünk az elektromos vízmelegítő berendezések gyártásában. A gyártásnál a legkorszerűbb gépekkel dolgozunk és a legkorszerűbb metódusokat használjuk fel. A speciális homogén és nagysűrűségű purpén izolációval elértük, hogy a napi 24 órás üzemelésnél kisebb legyen az áramfogyasztás. A szigetelés vastagsága garantálja a tartályban felmelegített víz minimális hővesztését, minimális lehűlését.
- Programozható LCD kijelzővel szerelt, amin beállítható a kívánt vízhőmérséklet, aminek köszönhetően csökken a 24 órán belüli energiafogyasztás. A hőmérsékletet 5 fokként lehet szabályozni. Az időzíthető felfűtés beállítása lehetővé teszi a még kedvezőbb energiafogyasztást.
- Az elektromos fűtőbetétek minősége biztosítja az alacsony energia veszteséget és a vízmelegítés során a minimális vízkőlerakódást, ugyanakkor az elektromos fűtőbetétek fűtési ellenállása minimális.
- A tartály tartósságát garantálja az anyag vastagsága és a zománczott védőréteg, mely alacsony vízhőfok beállításánál is hosszú élettartamot garantál.
- MG-Anód kiegészítő tartály védelemmel rendelkezik, ami a zománc réteg tartósságát védi, és ezzel növeli a termék élettartamát.

Kedves vásárlóink!

A FALCON EH Flat elektromos vízmelegítőt a fennálló nemzetközi gyártási szabványoknak megfelelően gyártjuk. Hivatalos tesztelés alapján nemzetközi tanúsítvánnyal rendelkezik, ami igazolja a termék biztonsági és elektromágneses megfelelését. A termék alapvető műszaki jellemzői a tartály alján vannak feltüntetve, mely a csatlakozó csövek között van felragasztva. A termék villany és vízhálózatra való bekötését csak szakember végezheti.

A termék belsejébe történő hozzáféréseket, javításokat (vízkőtisztítás, vagy a rozsdá ellen védő anód rúd ellenőrzése) kizárólag a felhatalmazott szervíz hálózat szakemberi végezhetik el.

A termék felszerelése

A vízmelegítőt a lehető legközelebb szereljék fel a vízelvezető csomóhoz. Abban az esetben, ha a vízmelegítőt a kád, vagy a zuhanykabin közvetlen közelébe helyezik, a beszerelés csakis a meglévő szabványok és előírások IEC 60364-7-701 (VDE 0100, Teil 701) betartásával történhet. A termék falra történő rögzítése megfelelő csavarokkal történik, melynek névleges átmérője min. 10 mm. A gyenge tartótulajdonsággal rendelkező falat, vagy plafont felszerelés előtt ajánlott tartóelemekkel megerősíteni.

A termék csatlakoztatása vízhálózatra

A bejövő és kimenő víz csatlakozója megfelelő színnel van megjelölve. A vízmelegítő tartályt zárt rendszerre szükséges kötni. A rendszer csatlakoztatásakor a visszavonási helyeknél megfelelő keverő szelep felszerelése szükséges. A biztonsági szelepet a csomag tartalmazza, ez akadályozza meg a tartály 0,1 Mpa-nál (1 bar) nagyobb túlnyomását. A biztonsági szelep kivezető nyílásához kötelező légtelenítő szelepet csatlakoztatni.

A vízmelegítés folyamatában a tartályban lévő víz térfogata addig a szintig növekszik, amíg a biztonsági szelep engedi. A biztonsági szelep kivezető nyílásán vízcseppek jelenhetnek meg, mivel a víz visszavezetése a hálózatba nem lehetséges. Ezt a vizet egy kivezető cső segítségével, a biztonsági szelep alatt elvezethetjük, de ügyeljünk arra, hogy a csövet fagymentes helyre vezessük.

A biztonsági szelep helyes működése érdekében célszerű időszakosan karbantartásokat végezni.

Az elektromos hálózatra történő csatlakoztatás előtt fel kell tölteni a tartályt vízzel. Az első feltöltés előtt a csaptelepet „melegvíz” állásban meg kell nyitni. A vízmelegítő akkor van töltött állapotban, ha a csapból elkezd folyni a víz.

A FALCON EH Flat Design 50 elektromos vízmelegítő alapfelszereltsége:

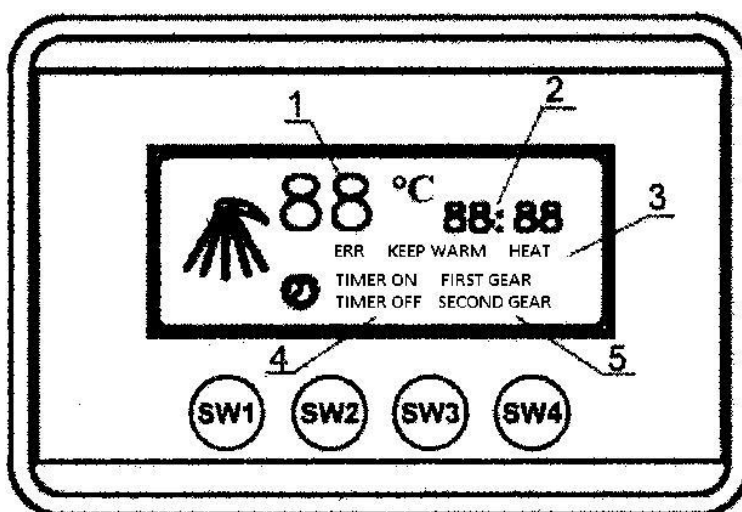
- **2 db 25 literes acél tartály test, elektrosztatikus titán ötvözet zománcozású belső felület védelemmel**
- **Mg Anód kiegészítő tartály védelem**
- **CFC mentes hőszigetelés és lemezborítás**
- **programozható LCD vezérlés**
- **3 év garancia a tartálytest hegesztési minőségére, vízszivárgására, és 1 év garancia a tartály többi részére**

1. A tartály gyárilag, földelt villásdugóval van szerelve. Amennyiben közvetlenül az elektromos hálózatra szeretné csatlakoztatni, a kábel színeknek megfelelően kell szerelni.
 - L-fázis – fekete színű kábel
 - N-fázis – kék - fekete színű kábel
 - Földelés – sárgászöld színű kábel
2. A vízfűtő berendezés, elektromos hálózatba való csatlakoztatásánál, kötelezően be kell tartani az elektromos berendezésekre vonatkozó szabványokat. A vízmelegítő berendezés az elektromos hálózatra való csatlakozását, az annak megfelelő csatlakozókat alkalmazva kell beépíteni, amely biztosítja 3 mm-es vagy ennél nagyobb távolságot a két pólus között, bekapcsolt állapotban. Ez a szabvány az elektromos berendezések kapcsolása az elektromos hálózatra vonatkozó, előírt szabályokhoz tartozik, és betartandó, mint kötelező törvényi előírás. Ez a modern kialakítású bojler, vezérlő panellel van szerelve, amely kényelmes és biztonságos használatot nyújt.
3. A vezérlő panelen manuálisan állítható a kívánt víz hőmérséklet hőfoka, 6 különböző felfűtési időszak megadására van lehetőség 24 órán belül. A bojler egy hőmérsékletérzékelő védi a túlmelegedéstől.

Vezérlő panel

A panelen a következő adatok láthatóak:

- 1.1. A víz hőmérséklete Celsius fokokban
- 1.2. Hőfok beállítása
2. Felmelegedési idő
 - 2.1. Felmelegedési óra
 - 2.2. Halasztott melegedési idő
3. Mód
 - 3.1. Hibák
 - 3.2. A halasztott melegedési idő és módja
 - 3.3. Melegedési mód
4. Halasztott idő
 - 4.1. Halasztott idő bekapcsolva
 - 4.2. Halasztott idő kikapcsolva
5. Fűtők
 - 5.1. 1-es fűtő bekapcsolva
 - 5.2. 2-es fűtő bekapcsolva



A berendezés működése

5.1. (SW 1) gomb, ((ON), (OFF) bekapcsolási és kikapcsolási gomb). Az ON gomb megnyomásával egy sípoló hang hallatszik, ami után aktív lesz a kijelző. A berendezés bekapcsolásával a kijelzőn látható lesz az összes funkció.

5.2. (SW 2) gomb, (MENÜ) feladata a vezérlő panel funkcióinak kiválasztása. Ezzel a gombbal választható ki a változtatni a kívánt paraméter (vízhőmérséklet, óra, víz melegítés kezdetét és befejezését kiválasztott idő, kapcsolási mód (1 vagy 2 fűtőberendezéssel folytatott vízmelegítés))

5.3. (SW 3) gomb, (SETTINGS) feladata a paraméterek változtatása (vízhőmérséklet, óra, víz melegítés kezdetét és befejezését kiválasztott idő, kapcsolási mód (1 vagy 2 fűtőberendezéssel folytatott vízmelegítés)) A paraméterek csak növekvő sorrendbe változtathatóak, a max. érték után a min. értéken folytatódik.

Példa:

- A kívánt hőmérséklet 60 °C, meg kell nyomni a (SW 2) gombot, a panelen a hőfokot mutató szám villogni kezd. (SW 3) gomb megnyomásával módosítható a beállított hőmérséklet, mely 30-75 °C között változtatható, 5 fokos léptekkel.
- A fűtőbetétek működésének kiválasztásánál az (SW 2) gombot addig nyomjuk, amíg a vezérlő panelen a két fűtő berendezést jelző pont el nem kezd villogni. Ekkor az (SW 3) gombbal kiválasztjuk a kívánt fűtési módot. (a vizet 1. vagy 2. vagy mindkettő, 1 és 2 fűtőberendezéssel melegítjük). Ez nem minden modellnél elérhető.
- Ugyan ilyen módon lehet az órát, időt, és a használt típusú melegítés bekapcsolási és kikapcsolási módját kiválasztani.

5.3. Az (SW 4) gomb, (HEATERS) az 1. és 2. fűtőberendezés kikapcsolását és bekapcsolását jelzi. Amennyiben a fűtőberendezés a használt típusú módra van beprogramozva, az (SW 4) gomb megnyomásával idő előtt bekapcsolódik a fűtőberendezés. Az időpontok és fűtőbetétek működését fűtés közben is lehet változtatni.

Minden gombnyomás sípoló hanggal jár.

6. Hibák

Amennyiben a következő rendellenességek megjelennek a kijelzőn a rendszer leállítja a működést.

6.1. E1 -> A szonda (szenzor) nem működik. Hívni kell a szervizet, aki megállapítja a hiba okát

6.2. E2 -> A tartályban a víz hőmérséklete elérte, vagy meghaladta a maximális 80 °C-os hőmérsékletet.

6.3. E3 -> A rendszerben nincs víz. Fontos ellenőrizni, hogy a tartály miért maradt üresen.

6.4. E4 -> A vezetéken 22 mA-nél magasabb áram folyik át. A probléma elhárítására szervízes kollégát kell hívni.

Amennyiben a készüléket hosszabb időre használaton kívül helyezzük, ajánlatos az elektromos hálózatról lecsatlakoztatni. Fagyveszély esetén mindenképp eresszük le a vízmelegítő víztartályát. A vízmelegítő tartalmát a bevezető csövön keresztül ereszthetjük le. Ennek a műveletnek megkönnyebbítése érdekében, ajánlatos a biztonsági szelep és a vízmelegítő bemenő csöve között egy „T” csatlakozót, vagy egy leengedő szelepet beszerezni. A vízmelegítőt közvetlenül leereszthetjük a biztonsági szelep eltávolításával. A vízmelegítő tartalmának leeresztése előtt, válasszuk le az eszközt az elektromos hálózatról, majd nyissuk meg a csaptelep melegvíz karját. A vízmelegítő víztartalmának leengedése után a tartályban maradt kevés megmaradt vizet a melegítő elem leszerelésével távolítjuk el.

A vízmelegítő külső részének tisztítására használjon enyhe tisztítószer oldatot. Ne használjon olyan tisztítószert, melyek tulajdonságai karcosítást, marást idézhetnek elő a vízmelegítő felületén.

A vízmelegítő – helyes és gazdaságos működése érdekében – rendszeres felülvizsgálatot, illetve a szükséges karbantartásokat, kijelölt szakszervizekkel célszerű elvégezni. A vízmelegítő tartályának rozsdamentes kivitelére jótállást vállalunk, de mindenképp ellenőrizzék a korrózió elleni védő anódrudat, szükség esetén cseréljék, majd

ezek után távolítsák el a lerakódott üledéket és vízkőképződményt a tároló belsejéből. Ugyanakkor, a szervízálózat szakemberei a helyszíni állapot meghatározásával jelölik ki a következő szervíz időpontját.

Kérjük, a vízmelegítő meghibásodását, vagy helytelen működését, írásban vagy telefonon bejelenteni a mellékelt szervízálózáti listában kijelölt szakszervízeknél.

Valamennyi beavatkozást és karbantartási műveletet az erre engedéllyel rendelkező személy végezheti el (az érvényben lévő jogi szabályozások által előírt követelmények birtokában).

FONTOS TUDNIVALÓK!

A készüléket nyolc éven aluli gyermekek, csökkent fizikai, érzékszervi, mentális képességű, vagy tapasztalat, szükséges ismeret hiányában lévő személyek, csak felügyelet alatt használhatják, vagy ha a berendezés használatára, a berendezésekkel kapcsolatos veszélyek megértésére vonatkozóan utasításokkal lettek ellátva. Gyermekek a berendezéssel nem játszhatnak. A felhasználó által elvégzendő tisztítást és karbantartást gyermekek felügyelet nélkül nem végezhetik.

KÖRNYEZETVÉDELEM

- A készülék környezetvédelmi és újra hasznosítható anyagokból készült;
- A készülék kiserelése olyan anyagokból készült, melyek nem veszélyeztetik a környezetet;
- A felhasznált papír újra hasznosításával megkíméljük a környezetet, alapanyagot takarítunk meg és csökkentjük az ipari és otthoni hulladék felhalmozódását.

A KÉSZÜLÉK MEGSEMMISÍTÉSE

- A készülék minőségi anyagokból és alkatrészekből van gyártva, melyeket újra lehet hasznosítani;
- A készülék baloldalán található jel figyelmeztet az elektromos készülék alkatrészeire, melyeket a megsemmisítés idején tilos a háztartási hulladékkal együttesen kezelni;
- Felhívjuk a kedves vevő figyelmét, megsemmisítés idején a készüléket csakis a felhatalmazott hulladékgyűjtő vagy újra hasznosítható telepekre vigye;
- Amennyiben a lakóhelye közelében nem létezik ilyen hulladékgyűjtő telep, kérjük, a terméket vigye vissza a márkakereskedőhöz;
- Ezzel is elősegítik lakóhelyük környezetének megóvását.

H – Hideg víz;

T – Meleg víz;

1 – Biztonsági szelep;

2 - Szelep;

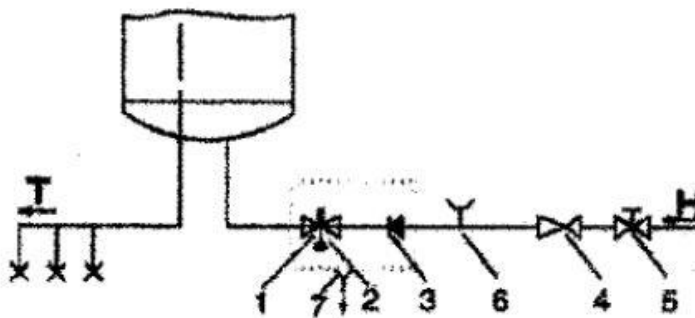
3 – Szelep;

4 – Fő redukciós szelep;

5 – Fő bemenő szelep;

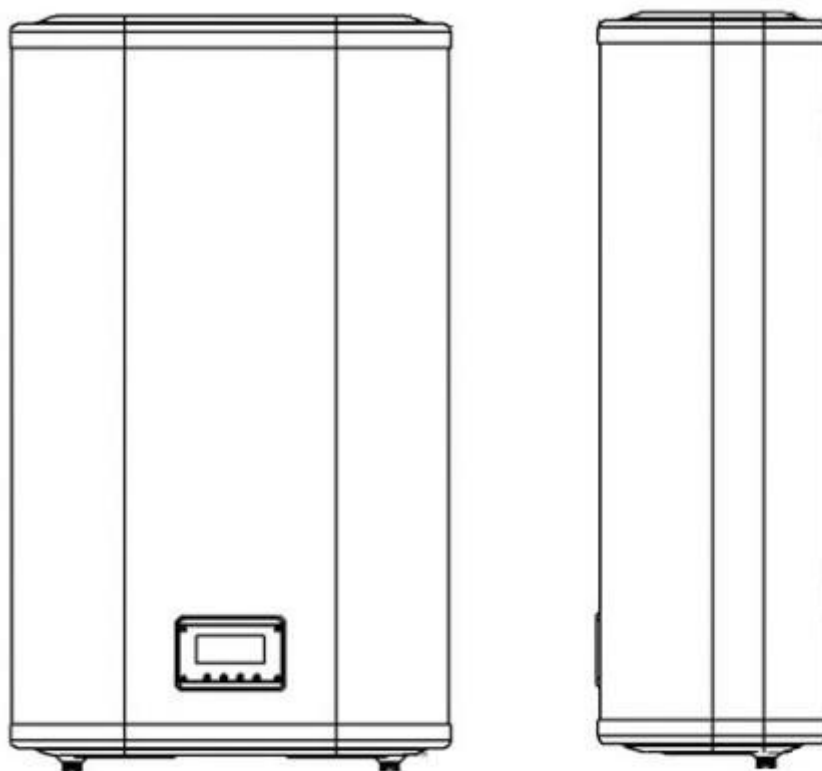
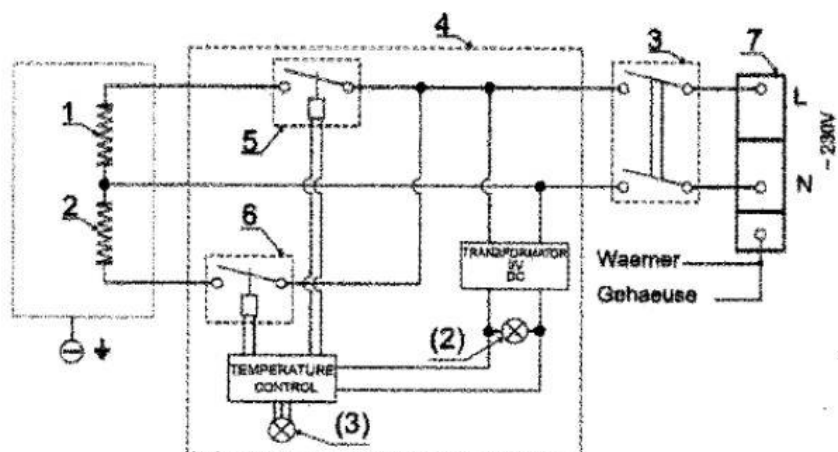
6 – Teszt csatlakozó;

7 – Leengedő nyílás a biztonsági szelepen;



Kapcsolási rajz

- 1 – Fűtő rész;
- 2 – Fűtő rész;
- 3 – Biztonsági termosztát;
- 4 – Kontrol berendezés;
- 5 – Relé;
- 6 – Relé;



FALCON EH Flat Design Elektromos vízmelegítő